



INSTITUTO DE ESTUDIOS ECONÓMICOS

Las **ventas externas** de cereales, oleaginosos y subproductos, en enero presentaron las siguientes variaciones con respecto al mes anterior: 19,4% para los montos, -4,2% para los precios y 28,6% para los volúmenes. Con respecto al año anterior, en el mismo período se registraron bajas para los montos (-51,8%), precios (-15,3%) y volúmenes (-41,9%).

La **liquidación de divisas** presentó una variación de 14,3% con respecto al mes anterior. Respecto al mismo mes del año pasado la variación fue de -5,2%.

El **costo del flete marítimo orientativo para granos** arrojó una variación interanual negativa para los siguientes destinos: China (-70,0%), Irán (-70,0%), Brasil (-67,5%), Egipto (-73,6%) y Holanda (-71,0%).

Al mes de enero, los **diferenciales de precios entre similares posiciones de distintas plazas de los Mercados de Futuros** son los siguientes: para el trigo (41,6%), para la soja (34,9%) y para el maíz (24,5%). Los diferenciales son menores para los tres cultivos, en comparación a enero del 2008. Para el día 27 de febrero, podemos observar los siguientes porcentajes de diferenciales: maíz 17,9%, soja 32,4% y trigo 37%.

El **Índice de Precios de Materias Primas** de enero se ubicó en un valor de 135. En términos interanuales la variación es de -30%, e intermensualmente, se observa un incremento del 11,4%.

La actualización del **Indicador General ICom** se encuentra provisoriamente interrumpida, hasta que se normalice la publicación de los indicadores que forman parte del mismo.



INSTITUTO DE ESTUDIOS ECONOMICOS

Año V – N° 45  
Febrero 2009

### Comercio exterior de granos y subproductos

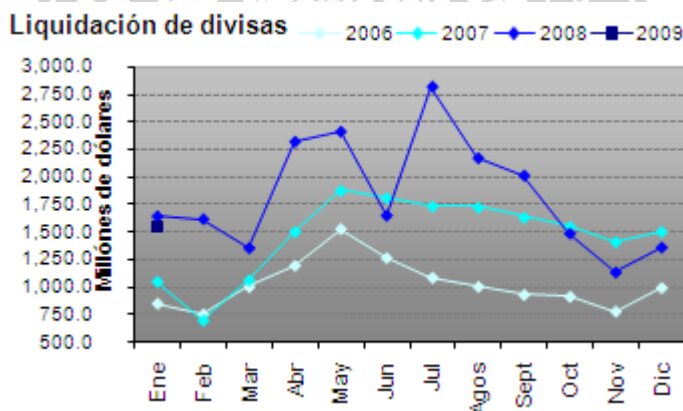
	Enero 2009	Diciembre 2008	Variación	Enero 2008	Variación
Monto (millones de u\$s)	<b>1.033,5</b>	865,5	19,4%	2.145,9	-51,8%
Precios promedio (u\$s por ton.)	<b>293</b>	306,0	-4,2%	346	-15,3%
Volumen (millones de ton.)	<b>3,6</b>	2,8	28,6%	6,2	-41,9%
Embarques (unidades)	<b>s/d</b>	2.331	-	3.518	-

Fuente: Elaboración propia en base a datos del SENASA.

### Liquidación de divisas de los industriales de oleaginosos y exportadores de cereales (en millones de dólares)

	Enero 2009	Diciembre 2008	Variación	Enero 2008	Variación
Liquidación	<b>1.553,4</b>	1.358,5	14,3%	1.638,8	-5,2%

Fuente: Elaboración propia en base a datos de CIARA.



Fuente: Elaboración propia en base a datos de CIARA.

### Brasil: Precios de indiferencia del trigo importado (en dólares por tonelada)

	Precio de Indiferencia	Diferencia respecto FOB Argentina
EE.UU Hard Red #2	258,3	48,3
Canadá Feed Wheat #2	186,3	-23,7

Fuente: Elaboración propia. El precio de indiferencia se obtiene adicionando el 10,5% (arancel de importación extra zona) al precio FOB de los países seleccionados. La diferencia es respecto al precio FOB Sagpya del 27 de febrero de 2009 (210 dólares por tonelada).

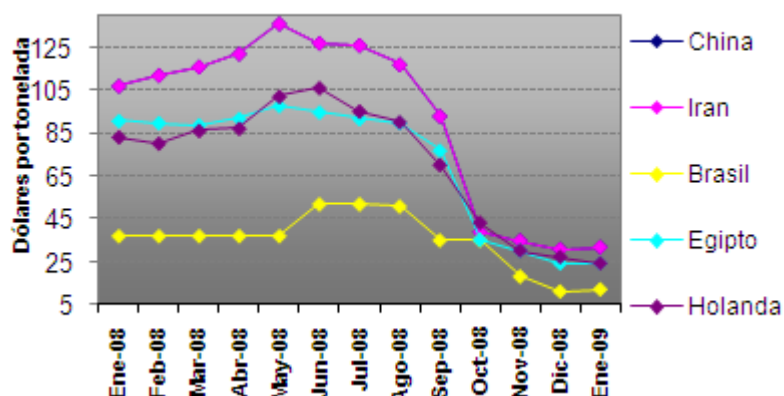
### Flete marítimo orientativo para granos

Destino	Enero 2009	Diciembre 2008	Variación	Enero 2008	Variación
China <sup>(2)</sup>	<b>32,0</b>	31,0	3,2%	107,0	-70,0%
Irán <sup>(2)</sup>	<b>32,0</b>	31,0	3,2%	107,0	-70,0%
Brasil <sup>(2)</sup>	<b>12,0</b>	11,0	9,0%	37,0	-67,5%
Egipto <sup>(2)</sup>	<b>24,0</b>	24,0	-	91,0	-73,6%
Holanda <sup>(3)</sup>	<b>24,0</b>	27,0	-11,1%	83,0	-71,0%

<sup>(2)</sup> Barcos con porte de 40.000 toneladas. <sup>(3)</sup> Barcos con porte de 25000 toneladas.

Fuente: Área Regímenes Especiales – Dirección de Mercados Agroalimentarios, SAGPyA.

### Fletes orientativos para granos



Fuente: Elaboración propia en base a datos del Área de Regímenes Especiales - Dirección de Mercados Agroalimentarios, SAGPyA.

### Flete por camión, a granel (en pesos por tonelada)

Kilómetros	Enero 2009	Diciembre 2008	Variación	Enero 2008	Variación
20	<b>16,0</b>	16,0	-	16,1	-0,6%
100	<b>36,1</b>	36,1	-	36,4	-0,8%
500	<b>110,7</b>	110,7	-	120,3	-7,9%
1000	<b>219,8</b>	219,8	-	226,5	-2,9%

Se consideran camiones con capacidad de carga de 30 toneladas.

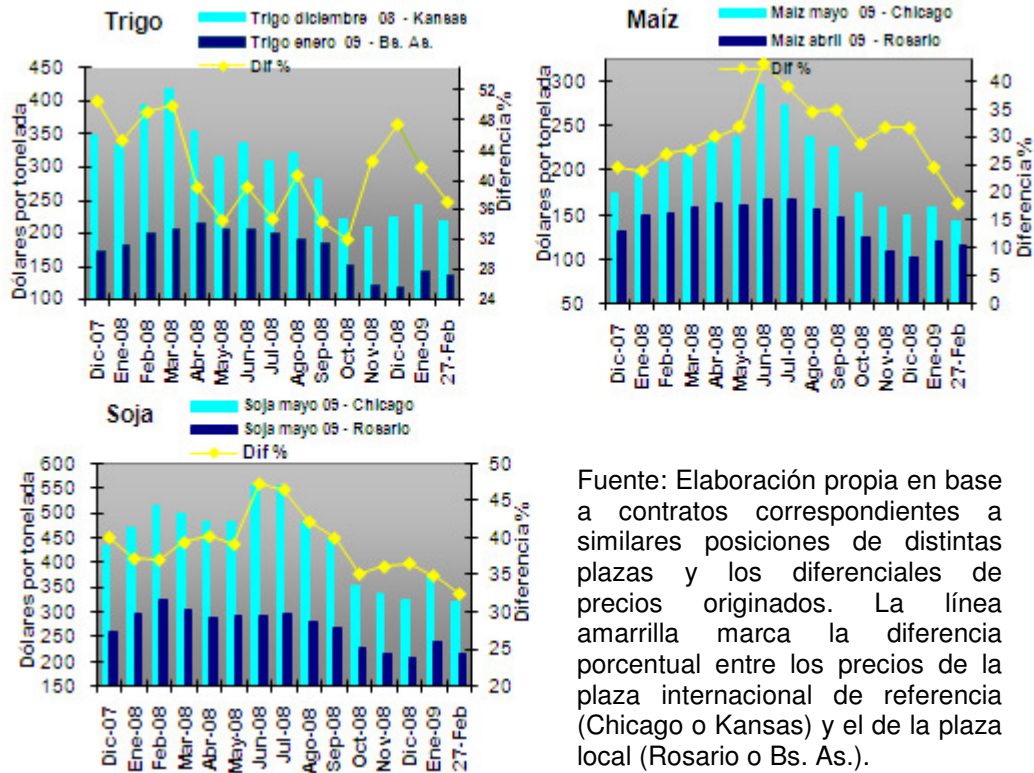
Fuente: Área Regímenes Especiales – Dirección de Mercados Agroalimentarios, SAGPyA.

### Camiones arribados en puerto

Puerto	Enero 2009	Enero 2008
Rosario y zona	<b>47.894</b>	21.846
Dársena y Buenos Aires	<b>6.224</b>	2.694
Necochea	<b>5.641</b>	2.483
Bahía Blanca	<b>8.113</b>	3.415

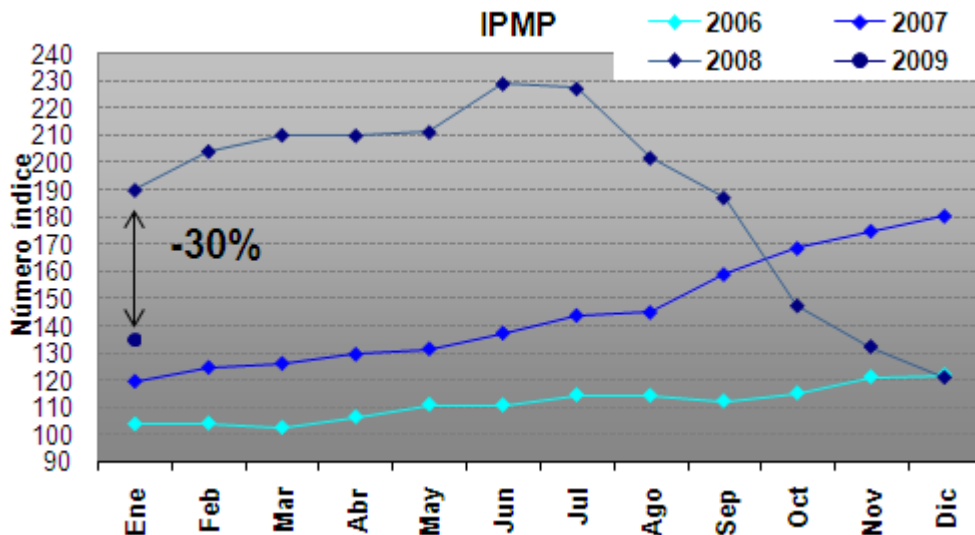
Fuente: Elaboración propia en base a datos de la Cámara Gremial de Recibidores de Cereales, Oleaginosas y Afines de la Bolsa de Cereales.

### Diferencial de precios en mercados de futuros



Fuente: Elaboración propia en base a contratos correspondientes a similares posiciones de distintas plazas y los diferenciales de precios originados. La línea amarilla marca la diferencia porcentual entre los precios de la plaza internacional de referencia (Chicago o Kansas) y el de la plaza local (Rosario o Bs. As.).

### Índice de precios de las materias primas (en dólares estadounidenses)



Fuente: Elaboración propia en base a datos del Banco Central de la República Argentina. Base diciembre 1995 = 100.